



Impact du mouvement étudiant du printemps 2012 sur l'inscription et la réussite au premier trimestre de baccalauréat des sortants de collèges, de même que sur l'inscription des étudiants universitaires et étrangers

Les données du cube des admissions de la CRÉPUQ indiquent une diminution du taux de rendement québécois des sortants de collèges, particulièrement pour les sortants des quatorze cégeps de la région de Montréal qui étaient toujours affectés par le mouvement étudiant en mai 2012. 81% des sortants de ces cégeps se sont inscrits dans une université québécoise à l'automne 2012, comparativement à 86% aux trimestres d'automne 2010 et 2011.

Par rapport aux trimestres d'automne antérieurs, les données de PRISME ne montrent pas de différences significatives dans les notes moyennes au premier trimestre de baccalauréat des étudiants de l'Université du Québec (UQ) admis à l'automne 2012 sur la base d'un diplôme d'études collégiales. De plus, pour ces étudiants, la proportion de crédits réussis au premier trimestre n'est pas significativement différente de celle qu'on observait antérieurement. La proportion de crédits réussis se veut parfois à la baisse entre 2011 et 2012 selon le domaine d'études et l'établissement. Il est toutefois difficile pour l'instant d'associer ces diminutions au mouvement étudiant spécifiquement.

La réinscription au baccalauréat à l'automne 2012 des étudiants qui étaient déjà aux études universitaires l'année précédente ne présente pas non plus d'écart significatif par rapport aux cohortes antérieures. Par contre, parmi ceux qui avaient débuté leurs études de baccalauréat à temps plein l'année précédente et qui se sont réinscrits à l'automne 2012, une part légèrement plus élevée d'étudiants se sont réinscrits à temps partiel (changement de régime d'études).

Finalement, la médiatisation des événements du printemps 2012 n'a, a priori, pas eu d'impact sur la venue d'étudiants étrangers au Québec. Le nombre de candidats étrangers affiche une belle hausse par rapport aux années précédentes et le taux d'inscription des étudiants étrangers à l'automne 2012 ne se distingue pas de manière importante de ce qu'on observe pour 2010 et 2011.

Le mouvement étudiant semble ainsi avoir affecté le taux de participation aux études universitaires des sortants de certains collèges et possiblement le choix du régime d'études de certains étudiants universitaires. Les résultats scolaires globaux des étudiants qui ont débuté leur programme de baccalauréat à l'UQ à l'automne 2012 et la réinscription à ce trimestre des étudiants en cours d'études de baccalauréat ne se veulent cependant pas bien différents des résultats passés. Il faut dire que les établissements ont mis en place différentes stratégies de soutien et que les étudiants ont su s'adapter à la situation, ce qui semble avoir atténué les impacts appréhendés. Voir le résumé du colloque du CAPRES qui s'est tenu dans le cadre du 81e congrès de l'ACFAS pour plus de détails à ce sujet.

Sylvie Bonin
Décembre
2013

Le mouvement étudiant du printemps 2012 a-t-il affecté les résultats scolaires des nouveaux étudiants de l'UQ (selon leur régime d'études)?

Note méthodologique:

Résultats présentés: Moyenne de la moyenne cumulative au premier trimestre dans le programme (sur 4,3). **Population sélectionnée:** Étudiants inscrits au baccalauréat qui ont été admis sur la base d'un diplôme d'études collégiales (DEC). **Exclusions:** En raison de son processus d'inscription en continue, les résultats académiques pour la TÉLUQ ne sont pas complets au moment de la déclaration. La TÉLUQ est donc retranchée du tableau de bord pour éviter une mauvaise interprétation de ses données. Aussi, les cas de discordance entre la moyenne et les crédits ont été retirés de la population d'analyse (ex. moyenne nulle avec des crédits réussis). **Taille de population:** Il est recommandé de vérifier les nombres d'étudiants (via les infobulles) associés aux résultats lors de l'interprétation. Certains nombres peuvent s'avérer petits (ex. ÉTS à temps partiel).

Analyse DRI:

Les résultats pour l'UQ dans son ensemble sont assez stables sur la période 2003-2012. Concernant les variations entre les trimestres d'automne 2011 et 2012, tous régimes d'études confondus, seule l'UQAT affiche une moyenne à la baisse, qu'on ne peut attribuer à première vue au mouvement étudiant du printemps 2012 (autres trimestres associés avec des moyennes du même calibre par le passé).

Les moyennes à temps complet suivent essentiellement les mêmes tendances que celles des données globales (tous régimes confondus). Il faut dire que les étudiants admis au baccalauréat sur la base d'un DEC sont majoritairement à temps complet (85% à l'automne 2012). Les résultats à temps partiel reposent donc sur des nombres d'étudiants beaucoup plus petits et sont en conséquence sujets à une plus grande variabilité (difficile de tirer des conclusions pour les étudiants à temps partiel).

Source: Base de données PRISME

Traitement: DRI, Décembre 2013

Choix du régime d'études

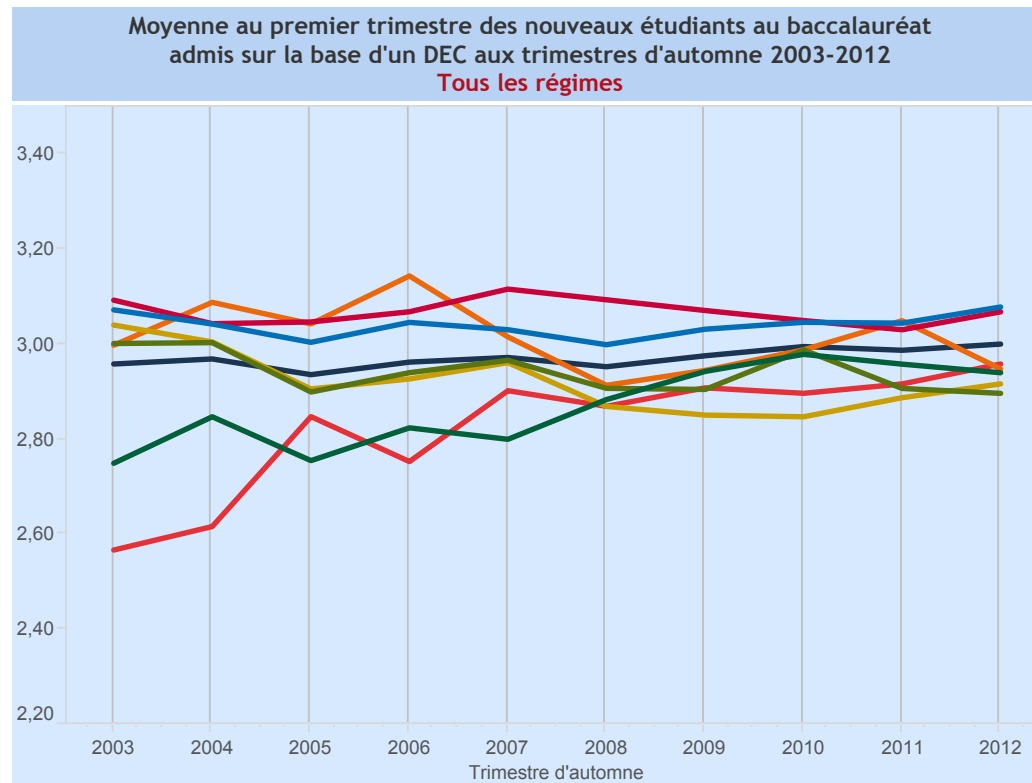
Tous les régimes

Moyenne au premier trimestre des nouveaux étudiants au baccalauréat admis sur la base d'un DEC aux trimestres d'automne 2003-2012										
Tous les régimes										
Établissement	2003	2004	2005	2006	2007	2008	2009	2010	2011	2012
UQAM	3,07	3,04	3,00	3,05	3,03	3,00	3,03	3,05	3,04	3,08
UQTR	2,75	2,85	2,75	2,82	2,80	2,88	2,94	2,98	2,96	2,94
UQAC	3,00	3,00	2,90	2,94	2,97	2,91	2,90	2,99	2,91	2,90
UQAR	3,09	3,04	3,05	3,07	3,12	3,09	3,07	3,05	3,03	3,07
UQO	3,04	3,00	2,91	2,93	2,96	2,87	2,85	2,85	2,89	2,92
UQAT	3,00	3,09	3,04	3,14	3,02	2,91	2,94	2,99	3,05	2,95
ÉTS	2,57	2,62	2,85	2,75	2,90	2,87	2,91	2,90	2,92	2,96
UQ sans TÉLUQ	2,96	2,97	2,94	2,96	2,97	2,95	2,98	2,99	2,99	3,00

Choix des établissements

Légende des établissements

- UQAM
- UQTR
- UQAC
- UQAR
- UQO
- UQAT
- ÉTS
- UQ sans TÉLUQ



Le mouvement étudiant du printemps 2012 a-t-il affecté les résultats scolaires des nouveaux étudiants de l'UQ (selon leur domaine d'études)?

Note méthodologique:

Résultats présentés: Moyenne de la moyenne cumulative au premier trimestre dans le programme (sur 4,3). Population sélectionnée: Étudiants inscrits au baccalauréat qui ont été admis sur la base d'un diplôme d'études collégiales (DEC). Exclusions: En raison de son processus d'inscription en continue, les résultats académiques pour la TÉLUQ ne sont pas complets au moment de la déclaration. La TÉLUQ est donc retranchée du tableau de bord pour éviter une mauvaise interprétation de ses données. Aussi, les cas de discordance entre la moyenne et les crédits ont été retirés de la population d'analyse (ex. moyenne nulle avec des crédits réussis). Taille de population: Il est recommandé de vérifier les nombres d'étudiants (via les infobulles) associés aux résultats lors de l'interprétation. Certains nombres peuvent s'avérer petits (ex. UQAR en lettres).

Analyse DRI:

Les résultats se veulent plus nuancés selon le domaine d'études. Une diminution de la moyenne est observée entre les trimestres d'automne 2011 et 2012 pour différentes combinaisons d'établissement et de domaine d'études. Ces changements peuvent-ils découler du mouvement étudiant du printemps 2012? Difficile à dire, pour l'instant. Surtout que, pour plusieurs de ces séries, les moyennes avaient soit amorcé une tendance à la baisse depuis quelques années déjà, soit déjà atteint des valeurs comparables ou même plus faibles par le passé. Dans ces cas, il semble délicat d'associer la diminution entre 2011 et 2012 spécifiquement à la situation du printemps 2012.

Source: Base de données PRISME

Traitement: DRI, Décembre 2013

Choix du domaine d'études

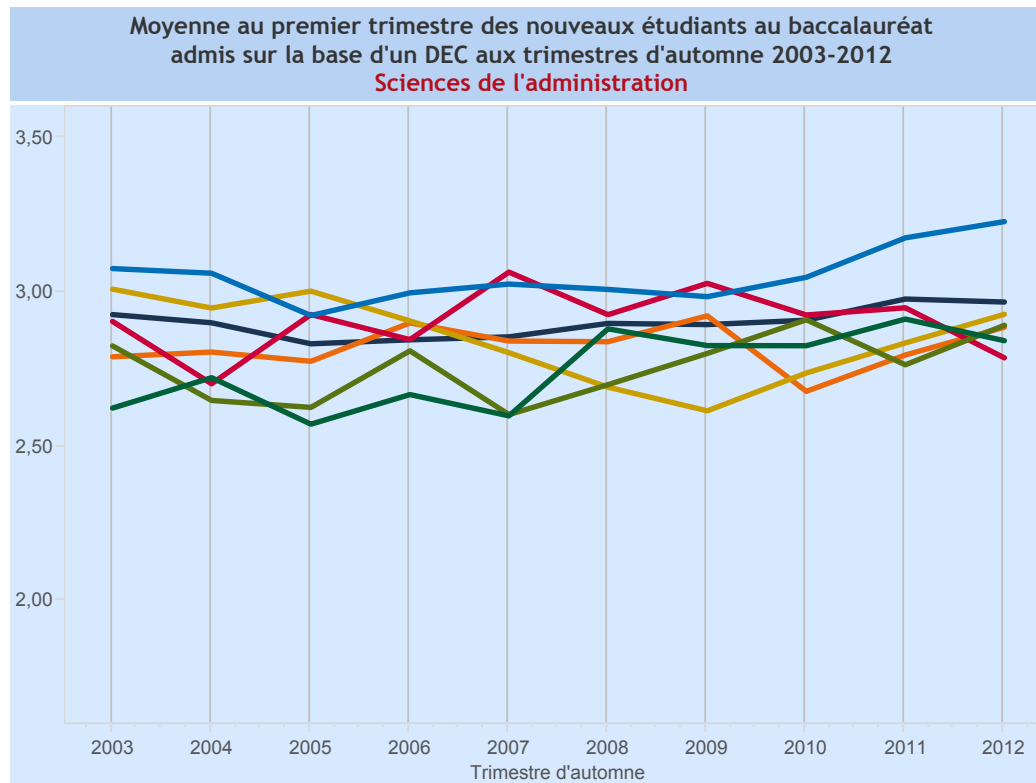
Sciences de l'administration

Moyenne au premier trimestre des nouveaux étudiants au baccalauréat admis sur la base d'un DEC aux trimestres d'automne 2003-2012										
Sciences de l'administration										
Établissement	2003	2004	2005	2006	2007	2008	2009	2010	2011	2012
UQAM	3,08	3,06	2,92	3,00	3,03	3,01	2,98	3,05	3,18	3,23
UQTR	2,62	2,72	2,57	2,67	2,60	2,88	2,83	2,83	2,91	2,84
UQAC	2,83	2,65	2,63	2,81	2,60	2,70	2,80	2,91	2,76	2,89
UQAR	2,90	2,70	2,93	2,85	3,06	2,93	3,03	2,93	2,95	2,79
UQO	3,01	2,95	3,00	2,91	2,80	2,69	2,61	2,74	2,83	2,93
UQAT	2,79	2,81	2,78	2,90	2,84	2,84	2,92	2,68	2,80	2,89
UQ sans TÉLUQ	2,93	2,90	2,83	2,84	2,85	2,90	2,89	2,91	2,98	2,97

Choix des établissements

Légende des établissements

- UQAM
- UQTR
- UQAC
- UQAR
- UQO
- UQAT
- UQ sans TÉLUQ



Le mouvement étudiant du printemps 2012 a-t-il affecté la réussite des cours des nouveaux étudiants de l'UQ (selon leur régime d'études)?

Note méthodologique:

Résultats présentés: Pourcentage de crédits réussis au premier trimestre (sur le nombre de crédits suivis). **Population sélectionnée:** Étudiants inscrits au baccalauréat qui ont été admis sur la base d'un diplôme d'études collégiales (DEC). **Exclusions:** En raison de son processus d'inscription en continue, les résultats académiques pour la TÉLUQ ne sont pas complets au moment de la déclaration. La TÉLUQ est donc retranchée du tableau de bord pour éviter une mauvaise interprétation de ses données. Aussi, les cas de discordance entre la moyenne et les crédits ont été retirés de la population d'analyse (ex. moyenne nulle avec des crédits réussis). **Taille de population:** Il est recommandé de vérifier les nombres d'étudiants (via les infobulles) associés aux résultats lors de l'interprétation. Certains nombres peuvent s'avérer petits (ex. ÉTS à temps partiel).

Analyse DRI:

Les résultats pour l'UQ dans son ensemble sont assez stables sur la période 2003-2012. Tous régimes d'études confondus, l'UQAC, l'UQAR et l'UQAT affichent un pourcentage de crédits réussis légèrement plus faible au trimestre d'automne 2012 qu'à l'automne 2011 (de 2 à 4 points de pourcentage de moins, selon le cas). Ces différences ne sont pas énormes, mais tout de même difficiles à expliquer. Pour l'UQAC et l'UQAR, la moyenne cumulative n'étant pas à la baisse entre 2011 et 2012, ceci vient relativiser la baisse de la proportion des crédits réussis. L'utilisation des notes détaillées a parfois ses limites (information pas toujours complète au moment de la déclaration, non actualisée par la suite). Seule l'UQAT présente à la fois une diminution de la moyenne cumulative et de la proportion de crédits réussis. Certaines années antérieures ont toutefois des valeurs assez près de celle de 2012.

Tel que mentionné précédemment, les étudiants admis au baccalauréat sur la base d'un DEC sont majoritairement à temps complet (85% à l'automne 2012). Les résultats "tous régimes d'études confondus" reflètent donc essentiellement le temps complet.

Source: Base de données PRISME

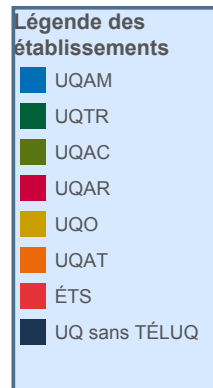
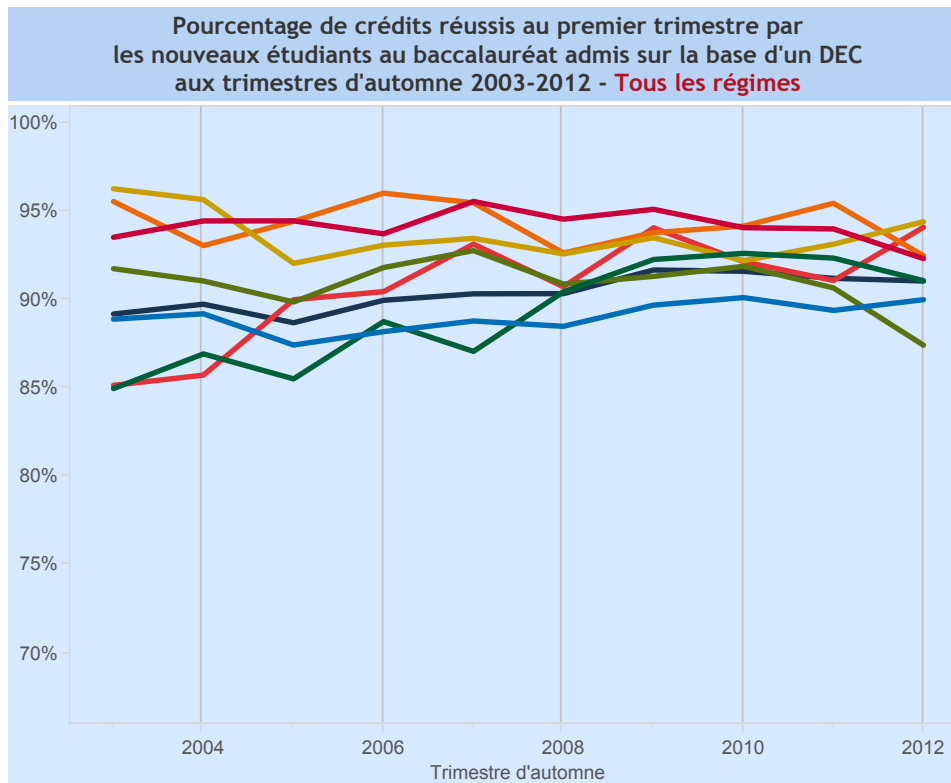
Traitement: DRI, Décembre 2013

Choix du régime d'études

Tous les régimes

Pourcentage de crédits réussis au premier trimestre par les nouveaux étudiants au baccalauréat admis sur la base d'un DEC aux trimestres d'automne 2003-2012 - Tous les régimes											
Établissement	2003	2004	2005	2006	2007	2008	2009	2010	2011	2012	
UQAM	89%	89%	87%	88%	89%	88%	90%	90%	89%	90%	
UQTR	85%	87%	86%	89%	87%	90%	92%	93%	92%	91%	
UQAC	92%	91%	90%	92%	93%	91%	91%	92%	91%	87%	
UQAR	93%	94%	94%	94%	96%	95%	95%	94%	94%	92%	
UQO	96%	96%	92%	93%	93%	93%	93%	92%	93%	94%	
UQAT	96%	93%	94%	96%	95%	93%	94%	94%	95%	92%	
ÉTS	85%	86%	90%	90%	93%	91%	94%	92%	91%	94%	
UQ sans TÉLUQ	89%	90%	89%	90%	90%	90%	92%	92%	91%	91%	

Choix des établissements



Le mouvement étudiant du printemps 2012 a-t-il affecté la réussite des cours des nouveaux étudiants de l'UQ (selon leur domaine d'études)?

Note méthodologique:

Résultats présentés: Pourcentage de crédits réussis au premier trimestre (sur le nombre de crédits suivis). **Population sélectionnée:** Étudiants inscrits au baccalauréat qui ont été admis sur la base d'un diplôme d'études collégiales (DEC). **Exclusions:** En raison de son processus d'inscription en continue, les résultats académiques pour la TÉLUQ ne sont pas complets au moment de la déclaration. La TÉLUQ est donc retranchée du tableau de bord pour éviter une mauvaise interprétation de ses données. Aussi, les cas de discordance entre la moyenne et les crédits ont été retirés de la population d'analyse (ex. moyenne nulle avec des crédits réussis). **Taille de population:** Il est recommandé de vérifier les nombres d'étudiants (via les infobulles) associés aux résultats lors de l'interprétation. Certains nombres peuvent s'avérer petits (ex. UQAR en lettres).

Analyse DRI:

Les résultats par domaine d'études se veulent assez nuancés. Une diminution de la proportion de crédits réussis au premier trimestre est observée entre les trimestres d'automne 2011 et 2012 pour différentes combinaisons d'établissement et de domaine d'études. Ces changements peuvent-ils découler du mouvement étudiant du printemps 2012? Difficile à dire, pour l'instant. Surtout que, pour plusieurs de ces séries, les proportions ont déjà atteint des valeurs comparables ou même plus faibles par le passé. Les diminutions varient généralement entre 2 et 6 points de pourcentage, sauf pour l'UQAC qui affiche des baisses plus marquées en sciences de la santé (14 points) et sciences humaines (11 points). Pour ces deux cas à l'UQAC, on note toutefois une plus grande part de notes non disponibles au moment de la déclaration au siège social (ces cours ne comptant pas parmi les crédits réussis), ce qui pourrait expliquer en partie l'écart observé. Notons que les sciences humaines montrent aussi une moyenne cumulative en baisse entre 2011 et 2012 pour cet établissement.

Source: Base de données PRISME

Traitement: DRI, Décembre 2013

Choix du domaine d'études

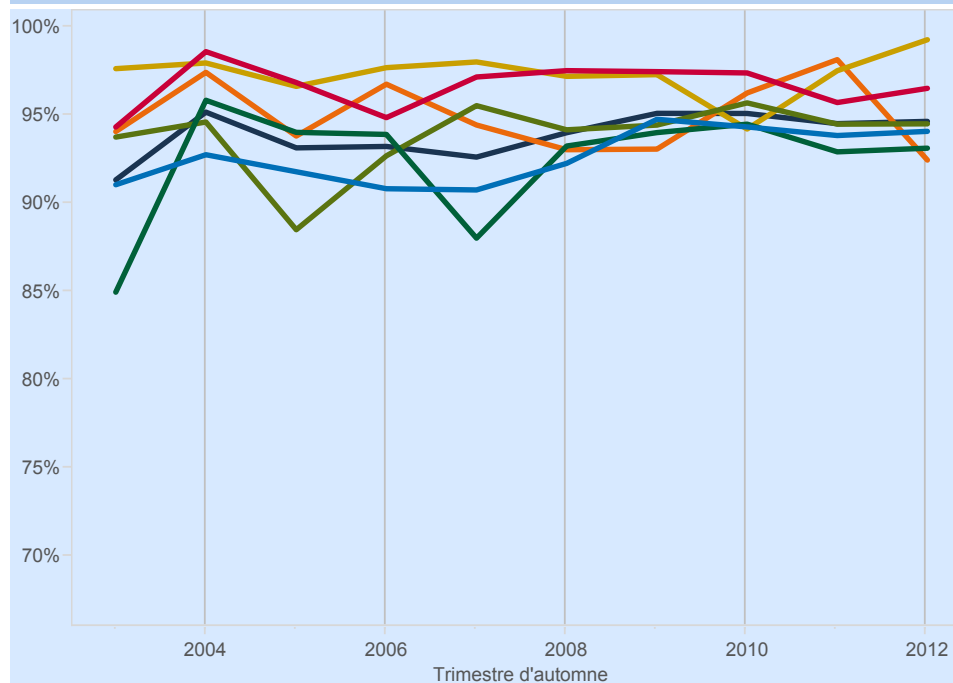
Sciences de l'éducation

Pourcentage de crédits réussis au premier trimestre par les nouveaux étudiants au baccalauréat admis sur la base d'un DEC aux trimestres d'automne 2003-2012 - Sciences de l'éducation

Établissement	2003	2004	2005	2006	2007	2008	2009	2010	2011	2012
UQAM	91%	93%	92%	91%	91%	92%	95%	94%	94%	94%
UQTR	85%	96%	94%	94%	88%	93%	94%	94%	93%	93%
UQAC	94%	95%	88%	93%	95%	94%	94%	96%	94%	94%
UQAR	94%	99%	97%	95%	97%	97%	97%	97%	96%	96%
UQO	98%	98%	97%	98%	98%	97%	97%	94%	97%	99%
UQAT	94%	97%	94%	97%	94%	93%	93%	96%	98%	92%
UQ sans TÉLUQ	91%	95%	93%	93%	93%	94%	95%	95%	94%	95%

Choix des établissements

Pourcentage de crédits réussis au premier trimestre par les nouveaux étudiants au baccalauréat admis sur la base d'un DEC aux trimestres d'automne 2003-2012 - Sciences de l'éducation



Légende des établissements

- UQAM
- UQTR
- UQAC
- UQAR
- UQO
- UQAT
- UQ sans TÉLUQ

Note méthodologique:

Taux de sélectivité: Pourcentage des étudiants ayant reçu une offre d'admission parmi ceux qui ont fait une demande d'admission; **Taux de rendement:** Pourcentage des étudiants qui se sont inscrits parmi ceux qui ont reçu une offre d'admission; **Population sélectionnée:** Sortants de collèges qui ont fait des demandes d'admission à l'université au cours des trimestres d'automne 2010 à 2012; **Groupe des 14 cégeps:** Réfère aux 14 cégeps de la région de Montréal encore affectés par le mouvement étudiant en mai 2012. **Exclusion:** TÉLUQ retranchée du tableau de bord pour son intégration particulière des données d'admission et d'inscription qui rend les taux non représentatifs.

Analyse DRI:

Pas de changement significatif dans le taux de sélectivité (au pire, les étudiants ont été admis "conditionnellement" en plus grande proportion à l'automne 2012, mais ils comptent tout de même parmi les admis, donc ça ne change pas le taux). Par contre, une baisse évidente du taux de rendement au Québec à l'automne 2012 pour les étudiants qui proviennent d'un des 14 cégeps de la région de Montréal qui étaient toujours affectés par le mouvement étudiant en mai 2012. Ces étudiants se sont donc inscrits en moins grande proportion en 2012 qu'en 2010 et 2011 (baisse de 5 points de pourcentage du taux de rendement québécois).

Source: Cube des admissions de la CRÉPUQ
Traitement: DRI, Décembre 2013

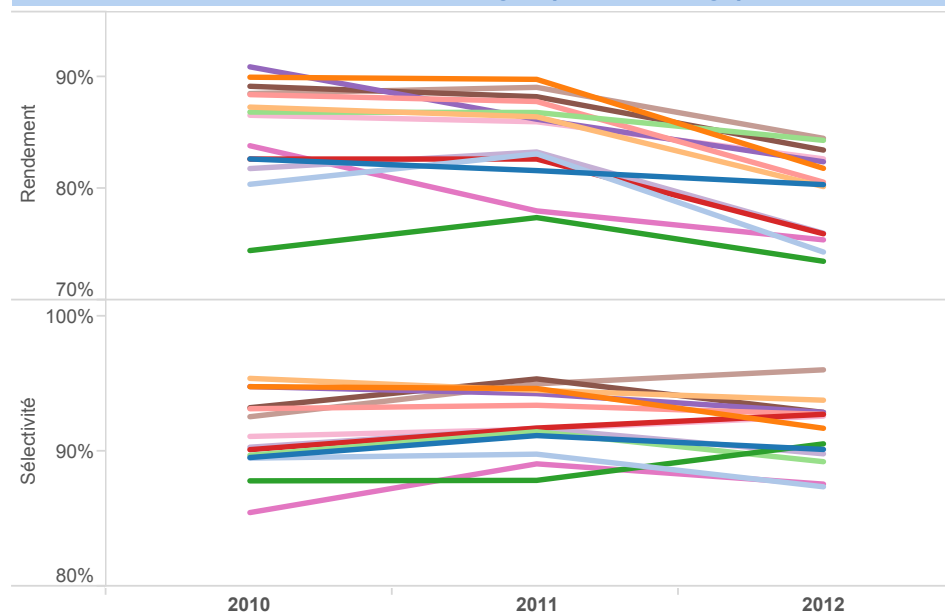
Sortants de collèges

- Groupe des 14 cégeps
- Tous les cégeps

Taux de sélectivité et de rendement des sortants de collèges
Trimestres d'automne 2010-2012 - Groupe des 14 cégeps

Établissement	Sélectivité			Rendement		
	2010	2011	2012	2010	2011	2012
UQAM	87%	87%	86%	61%	60%	57%
UQTR	86%	88%	82%	56%	59%	51%
UQAC	77%	63%	66%	59%	62%	55%
UQAR	86%	83%	80%	81%	49%	44%
UQO	61%	63%	66%	72%	71%	73%
UQAT	84%	80%	60%	74%	90%	89%
ÉTS	98%	92%	99%	73%	80%	73%
Réseau UQ	87%	87%	86%	66%	67%	63%
Québec	92%	93%	92%	86%	86%	81%

Taux de sélectivité et rendement dans l'ensemble des universités québécoises - Étudiants sortant d'un établissement du groupe des 14 cégeps



Choix des cégeps
 Tout

- Groupe des 14 cégeps**
- Cégep André-Laurendeau
 - Cégep d'Ahuntsic
 - Cégep de Bois-de-Boulogne
 - Cégep de Maisonneuve
 - Cégep de Rosemont
 - Cégep de Saint-Jérôme
 - Cégep de Saint-Laurent
 - Cégep de St-Hyacinthe
 - Cégep de Valleyfield
 - Cégep du Vieux Montréal
 - Cégep Édouard Montpetit
 - Cégep Lionel Groulx
 - Cégep Marie-Victorin
 - Cégep Montmorency

Le mouvement étudiant du printemps 2012 a-t-il affecté la réinscription des étudiants de l'UQ qui étaient déjà aux études universitaires?

Note méthodologique:

Résultats présentés:

- Taux de réinscription au baccalauréat des étudiants ayant entrepris un programme de baccalauréat au cours de l'année précédente
- Proportion des étudiants ayant débuté un baccalauréat à temps complet qui se réinscrivent l'année suivante, mais sous un régime d'études à temps partiel (plutôt que de poursuivre à temps complet)

Population sélectionnée: Étudiants inscrits au baccalauréat (peu importe leur base d'admission)

Analyse DRI: À l'UQ, le taux de réinscription à l'automne 2012 des étudiants ayant entrepris un baccalauréat l'année précédente (cohorte 2011) n'est pas bien différent de celui des trimestres d'automne précédents et ce, pour tous les régimes d'études. Bien que le taux de la cohorte 2011 à temps partiel soit plus faible que celui de la cohorte précédente, il demeure cependant supérieur à celui des cohortes 2006-2009.

À temps complet, le taux de réinscription (à l'automne 2012) de la cohorte 2011 à l'UQO est plus faible que celui des cohortes antérieures. À temps partiel, l'UQAT et l'UQAM affichent des taux de réinscription plus faibles également pour cette cohorte. Pour les autres établissements, le taux de la cohorte 2011 est semblable ou supérieur aux taux passés.

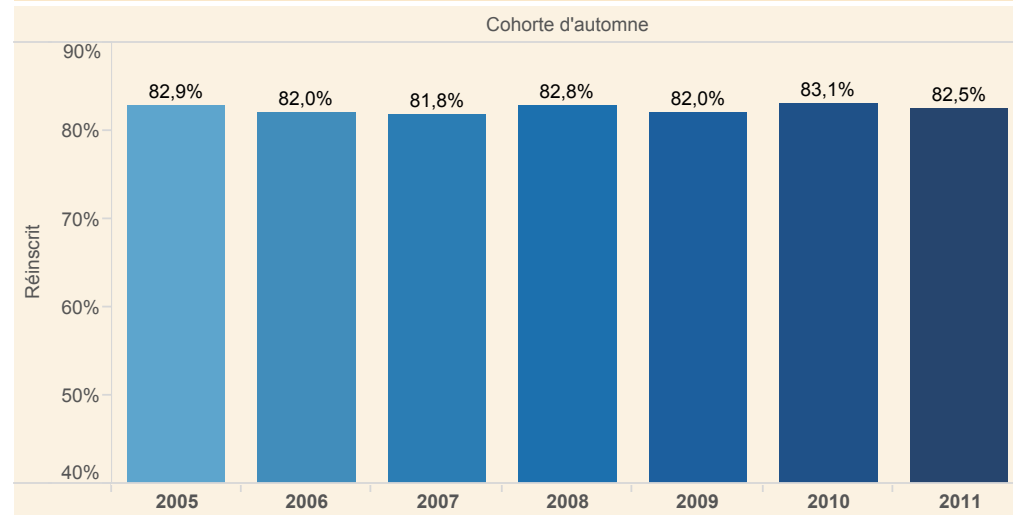
Parmi ceux qui se sont réinscrits au baccalauréat, la part de ceux qui ont débuté à temps complet mais poursuivent à temps partiel l'année suivante semble légèrement plus élevée pour la cohorte 2011. En effet, à l'UQ, 7,9% des étudiants qui ont poursuivi leurs études de baccalauréat à l'automne 2012 l'ont fait en opérant un changement de régime d'études (passer du temps complet au temps partiel). Si on fait exception de la cohorte 2009 qui affiche un résultat similaire (8,1%), les cohortes antérieures présentent des taux de transfert vers le temps partiel plus faibles (entre 6,9% et 7,6%).

Par établissement, cette tendance n'est pas aussi évidente. Pour l'UQAR, le taux de transfert vers le temps partiel de la cohorte de l'automne 2011 est le plus élevé des sept plus récentes cohortes. Pour l'UQAT et l'ÉTS, il s'agit du deuxième taux en importance. Par contre, pour les autres établissements, pas de différence notable pour cette cohorte.

Source: Base de données PRISME

Traitement: DRI, Décembre 2013

Taux de réinscription après un an au baccalauréat
Établissement: Réseau UQ - Régime d'études: Temps complet



Part des nouveaux étudiants au baccalauréat à temps complet qui se réinscrivent à temps partiel après un an

Établissement	2005	2006	2007	2008	2009	2010	2011
UQAM	7,1	7,8	6,5	6,8	6,8	6,3	6,7
UQTR	3,9	5,2	6,9	5,5	4,7	4,9	5,6
UQAC	5,1	6,0	5,3	4,3	4,7	5,3	4,7
UQAR	3,9	5,4	3,6	5,5	5,1	5,0	6,2
UQO	9,0	7,9	6,1	8,9	7,7	7,5	7,7
UQAT	5,3	4,6	4,9	7,3	5,3	5,0	6,9
ÉTS	15,8	15,4	16,8	17,0	27,8	20,9	22,4
TÉLUQ	45,8	50,0	33,3	28,1	32,4	26,3	26,8
Réseau UQ	7,0	7,6	6,9	7,3	8,1	7,2	7,9

Le mouvement étudiant du printemps 2012 a-t-il eu un impact sur l'inscription des étudiants étrangers au Québec?

Note méthodologique:

Candidats étrangers: Nombre d'étudiants étrangers ayant déposé une ou des demandes d'admission; Taux de rendement: Pourcentage des étudiants étrangers qui se sont inscrits parmi ceux qui ont reçu une offre d'admission; Population sélectionnée: Tous les étrangers ayant fait des demandes d'admission au Québec au cours des trimestres d'automne 2010 à 2012 (au baccalauréat et à la maîtrise); les étudiants étrangers sans statut légal au Canada ne sont pas considérés

Analyse DRI: Au baccalauréat, la croissance du nombre de candidats étrangers ne semble pas avoir été affectée par la situation du printemps 2012. Les données de l'automne 2011 sont parfois en baisse par rapport à 2010, selon l'établissement, mais pas celles de 2012. Elles affichent généralement une belle croissance par rapport à 2011 et même, compensent pour la baisse de 2011, s'il y a lieu. Les données des candidats étrangers pour la maîtrise sont également en hausse.

La proportion des étrangers qui s'inscrivent après avoir reçu une offre d'admission n'est pas nécessairement plus faible pour l'automne 2012 que pour les deux années précédentes. Rien qui puisse suggérer un impact évident du mouvement étudiant sur la venue des étudiants étrangers au Québec. On note cependant un taux de rendement plus faible en 2012 pour l'UQAT, tant au baccalauréat qu'à la maîtrise.

Source: Cube des admissions de la CRÉPUQ

Traitement: DRI, Décembre 2013

Trimestre d'automne

- 2010
- 2011
- 2012

Choix du genre de programme

- Baccalauréat
- Maîtrise



Nombre de candidats étrangers dans les établissements universitaires québécois Programmes de Baccalauréat

Établissement	2010	2011	2012
UQAM	1 501	1 762	1 970
UQTR	649	590	591
UQAC	275	316	378
UQAR	477	429	549
UQO	250	226	366
UQAT	46	62	46
ÉTS	259	362	361
Réseau UQ	3 163	3 474	3 876
Bishop's	252	320	368
Concordia	2 938	3 256	3 827
Laval	883	1 349	1 713
McGill	8 591	8 633	9 603
UdeM	3 784	4 267	4 770
HEC	527	458	532
Poly	539	517	613
UdeS	1 284	1 187	1 309
Québec	19 624	20 535	23 008

Taux de rendement des étudiants étrangers au Québec dans les programmes de Baccalauréat

